

Klimatyzator

Instrukcja instalacji i obsługi

Pojedynczy zestaw Wi-Fi MIM-H14EN

- Dziękujemy za zakup produktu firmy Samsung.
- Przed rozpoczęciem obsługi urządzenia należy dokładnie zapoznać się z treścią niniejszej instrukcji obsługi i zachować ją do przyszłego użytku.



SAMSUNG

Spis treści

Środki ostrożności	3
Środki ostrożności	3
Do sprawdzenia przed instalacją	5
Do sprawdzenia przed instalacją	5
Akcesoria • Wymiary zewnętrzne	5
Instalowanie pojedynczego zestawu Wi-Fi	6
Instalowanie pojedynczego zestawu Wi-Fi	6
Kaseta 4-stronna (PC4NUFMAN)	6
Kaseta 4-stronna Mini (PC4SUFMAN)	8
Kaseta 1-stronna (PC1MWFMAN/PC1NWFMAN/PC1BWFMAN)	10
Kaseta 360 (PC4NBNMAN/PC4NUNMAN/PC4NBDMAN/PC4NUDMAN)	12
Aplikacja SmartThings	15
Aplikacja SmartThings	15
Sprawdzanie połączenia zasilania •	15
Konfiguracja i podłączanie punktu dostępu Wi-Fi za pomocą smartfona •	
Pobieranie aplikacji SmartThings i rejestracja konta Samsung	
Nawiązywanie połączenia pomiędzy aplikacją SmartThings a produktem	16
Dodatek	17
Rozwiązywanie problemów	17
Dane techniczne	18
Ogłoszenie o oprogramowaniu Open Source	18

Środki ostrożności

Niniejsza instrukcja instalacji wyjaśnia, jak zainstalować pojedynczy zestaw Wi-Fi w jednostce wewnętrznej klimatyzatorów systemowych Samsung.

Przeczytać uważnie instrukcję instalacji przed zainstalowaniem pojedynczego zestawu Wi-Fi. (Zapoznać się z odpowiednią instrukcją instalacji produktu lub innych części opcjonalnych.)



OSTRZEŻENIE

Zagrożenia i niebezpieczne praktyki, które mogą skutkować poważnymi obrażeniami ciała lub śmiercią.



PRZESTROGA

Zagrożenia i niebezpieczne praktyki, które mogą skutkować nieznacznymi obrażeniami ciała lub uszkodzeniem mienia.



OSTRZEŻENIE

Skontaktować się z centrum serwisowym w celu instalacji.

- Istnieje ryzyko nieprawidłowego działania produktu, wycieku wody, porażenia prądem lub pożaru.

Produkt należy starannie zamontować w miejscu, które będzie w stanie utrzymać jego ciężar.

- Jeśli miejsce instalacji nie jest wystarczająco mocne, produkt może spaść i ulec uszkodzeniu.

Podczas instalacji podłącz zasilanie do napięcia znamionowego.

- W przeciwnym razie istnieje ryzyko pożaru lub uszkodzenia produktu.

Nie przenosić ani nie instalować ponownie produktu, który jest już zainstalowany.

- Istnieje ryzyko porażenia prądem i pożaru.

Nie próbować samodzielnie modyfikować ani naprawiać produktu.

- Istnieje ryzyko nieprawidłowego działania produktu, porażenia prądem lub pożaru. Gdy konieczna jest naprawa, skonsultować się z centrum serwisowym.

Sprawdzić, czy instalację produktu przeprowadzono w prawidłowy sposób, zgodnie z instrukcją instalacji.

- Jeśli produkt zostanie zainstalowany nieprawidłowo, istnieje ryzyko porażenia prądem elektrycznym lub pożaru.

Wszystkie prace związane z okablowaniem muszą być wykonywane przez wykwalifikowaną osobę, zgodnie z regionalnymi normami i instrukcjami zawartymi w niniejszej instrukcji.

- Jeśli instalacja jest wykonywana przez niewykwalifikowaną osobę, istnieje ryzyko nieprawidłowego działania produktu, porażenia prądem elektrycznym lub pożaru spowodowanego nieprawidłową instalacją.

Skontaktować się z centrum serwisowym, jeśli chcesz zutylizować produkt.

Środki ostrożności



PRZESTROGA

Produktu nie wolno instalować w miejscu, w którym będzie on bezpośrednio narażony na ryzyko wycieku palnych gazów.

- Istnieje ryzyko rozniecenia ognia lub wybuchu.

Nie instalować produktu w miejscu, w którym będzie narażony na działanie oleju, oparów itp.

- Jeśli produkt jest używany w miejscu, w którym jest narażony na działanie oleju, oparów lub dwutlenku siarki, części produktu mogą ulec uszkodzeniu lub produkt może działać nieprawidłowo.

Upewnić się, że woda nie przedostaje się do produktu.

- Istnieje ryzyko porażenia prądem i pożaru.

Kabel nie może być naprężony podczas instalacji.

- Kabel może zostać przecięty i spowodować pożar.

Produkt należy zainstalować w miejscu o temperaturze od 0°C do 39°C (32 °F do 102 °F) bez działania bezpośredniego światła słonecznego.

- W przeciwnym wypadku istnieje ryzyko porażenia prądem i pożaru.

Nie należy instalować produktu w miejscu, w którym używany jest specjalny spray lub roztwór kwasu/zasady.

- Istnieje ryzyko porażenia prądem lub nieprawidłowego działania.

Nie naciskać przycisków ostrym przedmiotem.

- Istnieje ryzyko porażenia prądem lub uszkodzenia części.

Nie podłączać przewodu zasilającego do zacisku przewodu komunikacyjnego.

- Istnieje ryzyko pożaru.

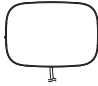
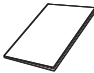
Instalując produkt w szpitalach lub innych miejscach, należy upewnić się, że produkt nie przeszkadza innym produktom.

- Może wystąpić nieprawidłowe działanie.

Tu urządzenie bezprzewodowe może powodować zakłócenia fal radiowych podczas pracy.

Do sprawdzenia przed instalacją

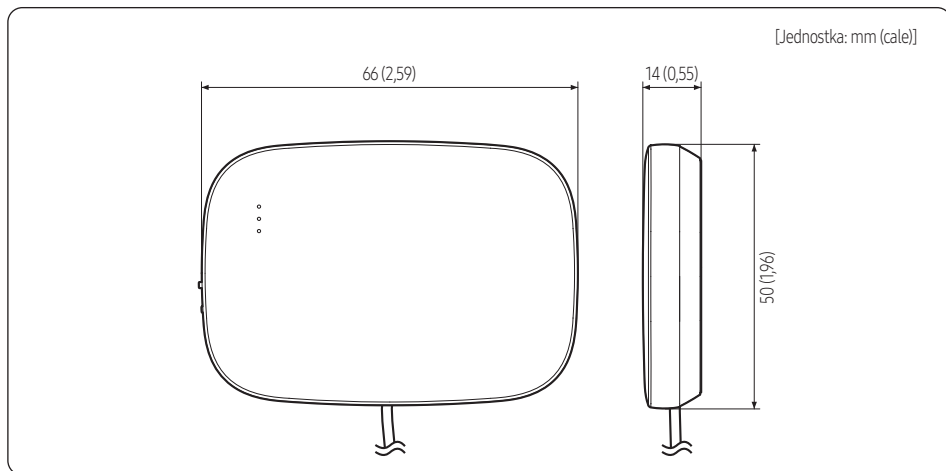
Akcesoria

Pojedynczy zestaw Wi-Fi – z PRZEWODEM	Instrukcja instalacji i obsługi
	

PRZESTROGA

- Pojedynczy zestaw Wi-Fi musi być zainstalowany przez certyfikowanego technika.
- Przed instalacją należy odłączyć zasilanie.
- Przewody pojedynczego zestawu Wi-Fi należy zainstalować wewnątrz produktu, aby uniemożliwić użytkownikowi dostęp, zgodnie z odpowiednimi przepisami dotyczącymi instalacji elektrycznej.

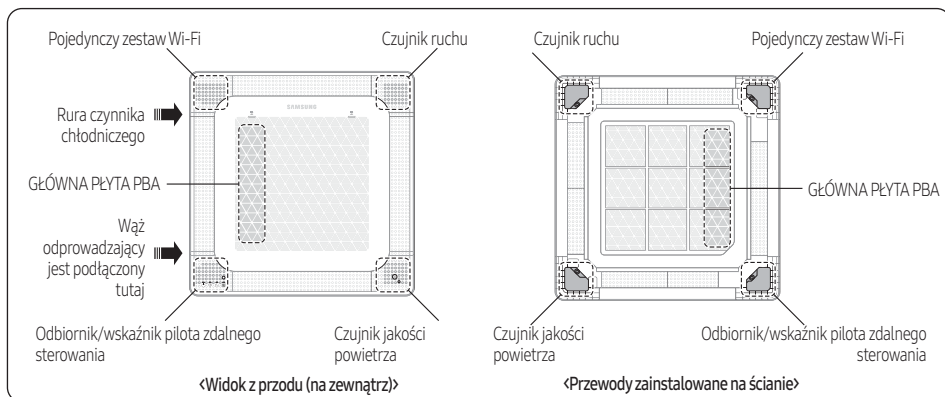
Wymiary zewnętrzne



Instalowanie pojedynczego zestawu Wi-Fi

Kaseta 4-stronna (PC4NUFMAN)

Miejsce instalacji

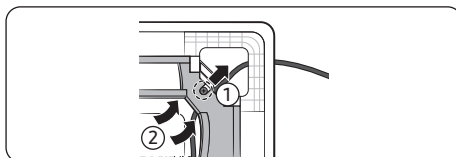
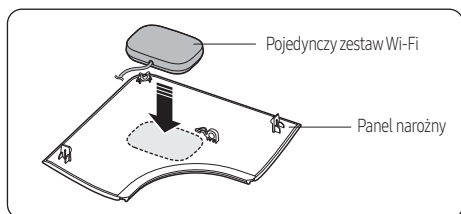


⚠ PRZESTROGA

- W przypadku zainstalowania w innym miejscu niż określone mogą wystąpić zakłócenia lub awaria komunikacji. Należy się upewnić, że zainstalowano go w określonej pozycji.
- Jeśli panel jest już zainstalowany na jednostce wewnętrznej, przed zainstalowaniem pojedynczego zestawu Wi-Fi najpierw należy zdjąć panel z jednostki wewnętrznej. Szczegółowe informacje na temat zdejmowania panelu można znaleźć w instrukcji instalacji panelu.

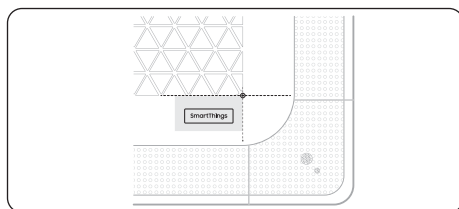
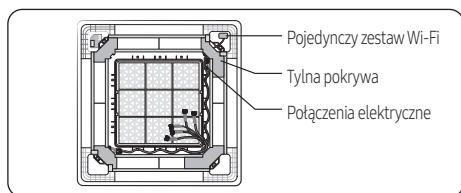
Montaż pojedynczego zestawu Wi-Fi

- 1 Po oddzieleniu panelu narożnego użyć taśmy dwustronnej przymocowanej do wnętrza pojedynczego zestawu Wi-Fi i przymocować ją do wgłębienia panelu narożnego.
 - Ułożyć przewód w kierunku strzałki wgłębienia.
- 2 Użyć przewody w następujący sposób.
 - a Odkręcić pojedynczą śrubę (①) na tylnej pokrywie.
 - b Podnieść tylną pokrywę w kierunku strzałki (②), jak przedstawiono na rysunku.

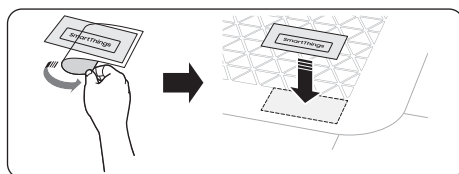


- c Ułożyć przewody tak, aby znajdowały się pod tylną pokrywą, gdy pokrywa jest na swoim miejscu.
- d Ułożyć PRZEWÓD pojedynczego zestawu Wi-Fi wzdłuż wewnętrznej strony panelu.
- e Założyć tylną pokrywę.

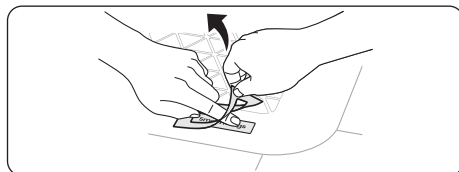
- 5 Zamknąć pokrywę modułu sterującego jednostki wewnętrznej.
- 6 Przykleić naklejkę SmartThings w miejscu wskazanym na poniższym rysunku.



- a Zdjąć tylną folię z naklejki, a następnie przykleić etykietę w wyznaczonym miejscu.

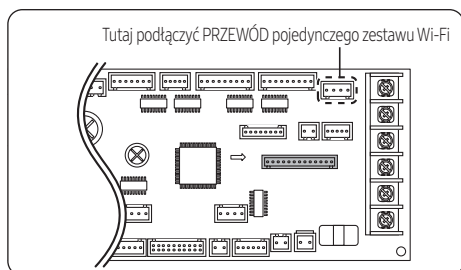


- b Zdjąć przednią folię, naciskając na naklejkę.



⚠ PRZESTROGA

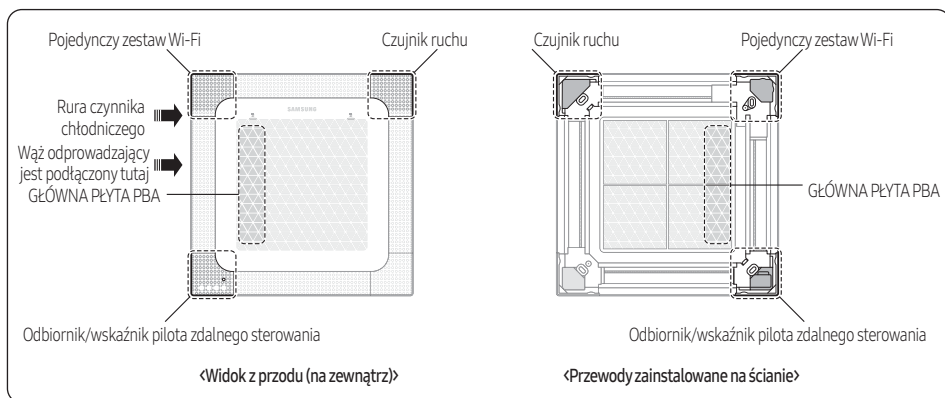
- PRZEWÓD może ulec uszkodzeniu, jeśli zostanie ściśnięty między tylną pokrywą a głównym korpusem panelu podczas mocowania tylnej pokrywy. Zachować ostrożność, aby upewnić się, że PRZEWÓD nie jest ściśnięty.
 - Podczas mocowania tylnej pokrywy przymocować izolację panelu w pierwotnej pozycji.
- 3 Przymocować panel do jednostki wewnętrznej. Szczegółowe informacje na temat montowania panelu można znaleźć w instrukcji instalacji panelu.
 - 4 Otworzyć pokrywę jednostki elektrycznej na jednostce wewnętrznej i podłączyć PRZEWÓD pojedynczego zestawu Wi-Fi do złącza „WIFI” (żółtego, 5-stykowego) w prawym górnym rogu.



Instalowanie pojedynczego zestawu Wi-Fi

Kaseta 4-stronna Mini (PC4SUFMAN)

Miejsce instalacji

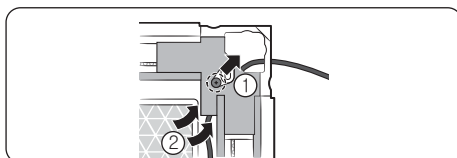
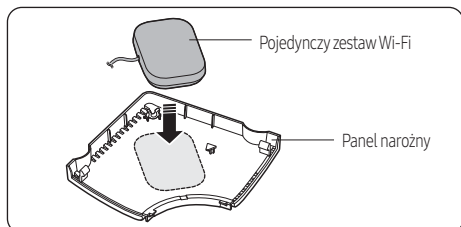


⚠ PRZESTROGA

- W przypadku zainstalowania w innym miejscu niż określone mogą wystąpić zakłócenia lub awaria komunikacji. Należy się upewnić, że zainstalowano go w określonej pozycji.
- Jeśli panel jest już zainstalowany na jednostce wewnętrznej, przed zainstalowaniem pojedynczego zestawu Wi-Fi najpierw należy zdjąć panel z jednostki wewnętrznej. Szczegółowe informacje na temat zdejmowania panelu można znaleźć w instrukcji instalacji panelu.

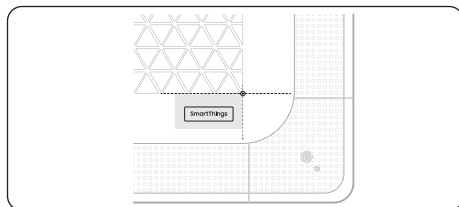
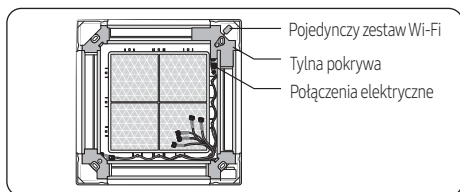
Montaż pojedynczego zestawu Wi-Fi

- 1 Po oddzieleniu panelu narożnego użyć taśmy dwustronnej przymocowanej do wnętrza pojedynczego zestawu Wi-Fi i przymocować ją do wgłębienia panelu narożnego.
 - Ułożyć przewód w kierunku strzałki wgłębienia.
- 2 Ułożyć przewody w następujący sposób.
 - a Odkręcić pojedynczą śrubę (①) na tylnej pokrywie.
 - b Podnieść tylną pokrywę w kierunku strzałki (②), jak przedstawiono na rysunku.



- c Ułożyć przewody tak, aby znajdowały się pod tylną pokrywą, gdy pokrywa jest na swoim miejscu.
- d Ułożyć PRZEWÓD pojedynczego zestawu Wi-Fi wzdłuż wewnętrznej strony panelu.
- e Założyć tylną pokrywę.

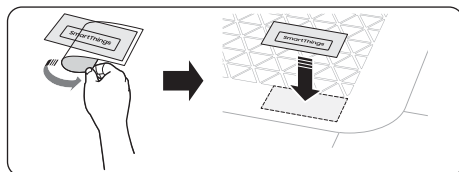
- 5 Zamknąć pokrywę modułu sterującego jednostki wewnętrznej.
- 6 Przykleić naklejkę SmartThings w miejscu wskazanym na poniższym rysunku.



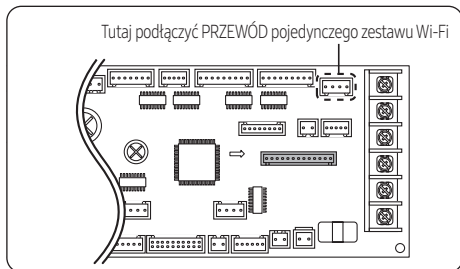
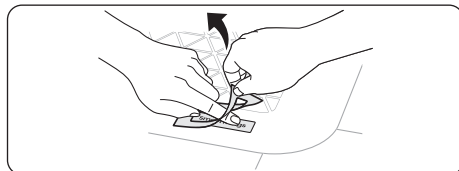
- a Zdjąć tylną folię z naklejki, a następnie przykleić etykietę w wyznaczonym miejscu.

! PRZESTROGA

- PRZEWÓD może ulec uszkodzeniu, jeśli zostanie ściśnięty między tylną pokrywą a głównym korpusem panelu podczas mocowania tylnej pokrywy. Zachować ostrożność, aby upewnić się, że PRZEWÓD nie jest ściśnięty.
 - Podczas mocowania tylnej pokrywy przymocować izolację panelu w pierwotnej pozycji.
- 3 Przymocować panel do jednostki wewnętrznej. Szczegółowe informacje na temat montowania panelu można znaleźć w instrukcji instalacji panelu.
 - 4 Otworzyć pokrywę jednostki elektrycznej na jednostce wewnętrznej i podłączyć PRZEWÓD pojedynczego zestawu Wi-Fi do złącza „WIFI” (żółtego, 5-stykowego) w prawym górnym rogu.



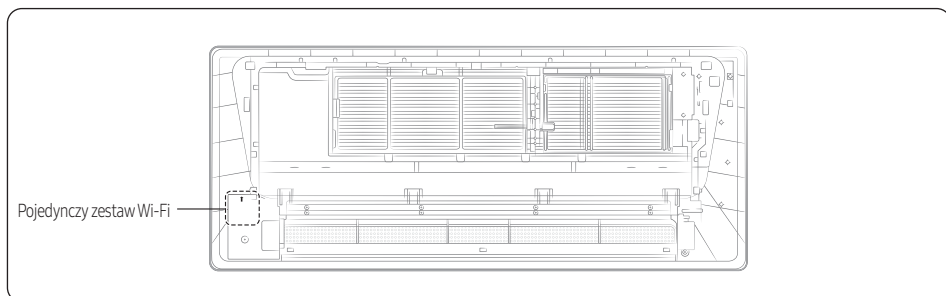
- b Zdjąć przednią folię, naciskając na naklejkę.



Instalowanie pojedynczego zestawu Wi-Fi

Kaseta 1-stronna (PC1MWFMAN/PC1NWFMAN/PC1BWFMAN)

Miejsce instalacji

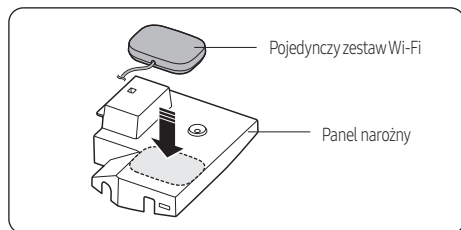


PRZESTROGA

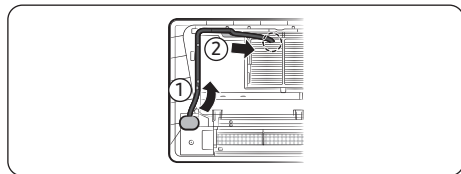
- W przypadku zainstalowania w innym miejscu niż określone mogą wystąpić zakłócenia lub awaria komunikacji. Należy się upewnić, że zainstalowano go w określonej pozycji.
- Jeśli panel jest już zainstalowany na jednostce wewnętrznej, przed zainstalowaniem pojedynczego zestawu Wi-Fi najpierw należy zdjąć panel z jednostki wewnętrznej. Szczegółowe informacje na temat zdejmowania panelu można znaleźć w instrukcji instalacji panelu.

Montaż pojedynczego zestawu Wi-Fi

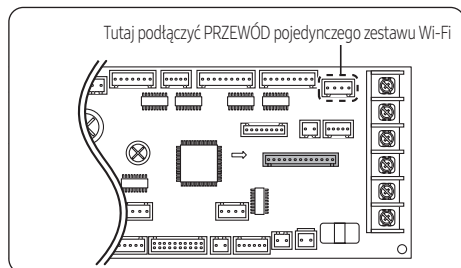
- 1 Użyć taśmy dwustronnej przymocowanej do wnętrza pojedynczego zestawu Wi-Fi, aby przymocować go do lewego dolnego wgłębienia produktu.
 - Ułożyć przewód w kierunku strzałki wgłębienia.



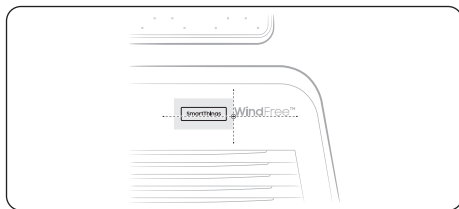
- 2 Ułożyć PRZEWÓD pojedynczego zestawu Wi-Fi wzdłuż wewnętrznej strony panelu.



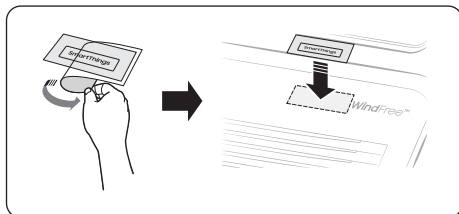
- 3 Przymocować panel do jednostki wewnętrznej. Szczegółowe informacje na temat montowania panelu można znaleźć w instrukcji instalacji panelu.
- 4 Otworzyć pokrywę jednostki elektrycznej na jednostce wewnętrznej i podłączyć PRZEWÓD pojedynczego zestawu Wi-Fi do złącza „WIFI” (żółtego, 5-stykowego) w prawym górnym rogu.



- 5 Zamknąć pokrywę modułu sterującego jednostki wewnętrznej.
- 6 Przykleić naklejkę SmartThings w miejscu wskazanym na poniższym rysunku.



- a Zdjąć tylną folię z naklejki, a następnie przykleić etykietę w wyznaczonym miejscu.



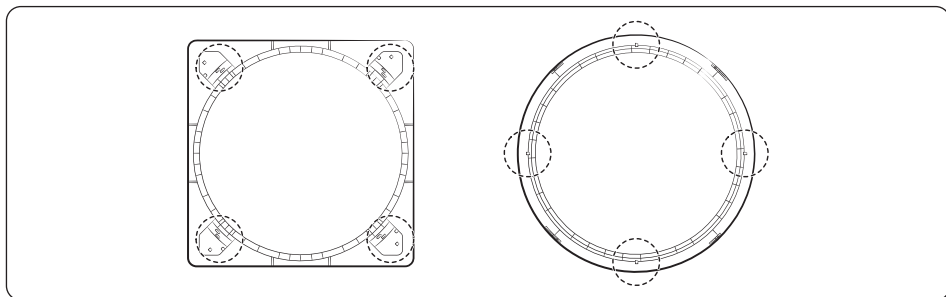
- b Zdjąć przednią folię, naciskając na naklejkę.



Instalowanie pojedynczego zestawu Wi-Fi

Kaseta 360 (PC4NBNMAN/PC4NUNMAN/PC4NBDMAN/PC4NUDMAN)

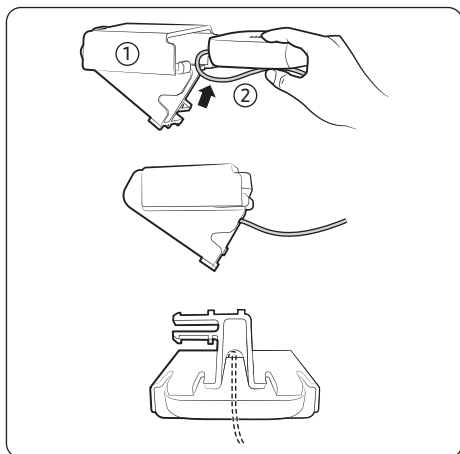
Miejsce instalacji



※ Panel 360 (okrągły/kwadratowy) można zainstalować w 4 różnych miejscach.

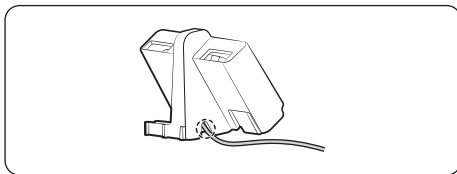
Montaż pojedynczego zestawu Wi-Fi

- 1 Podłączyć pojedynczy zestaw Wi-Fi do załączonej OBUDOWY (①).
 - a Sprawdzić położenie logo firmy Samsung i kształt gniazda „U” PRZEWÓDU (②) podczas montażu.



⚠ PRZESTROGA

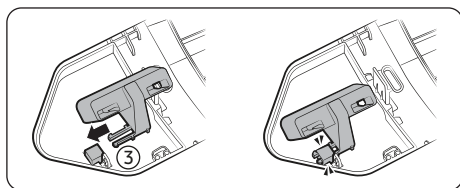
- Należy uważać, aby przewód nie został ściśnięty między obudową a pojedynczym zestawem Wi-Fi.
 - Upewnić się, że przewód znajduje się na środku przestrzeni.
- 2 Ułożyć PRZEWÓD tak, aby dochodził do miejsca z boku OBUDOWY.



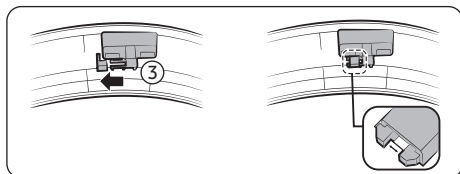
3 Dopasować obudowę do panelu kasety 360.

- a Zamocować HAK (③) w kierunku wskazywanym przez strzałkę, jak przedstawiono na rysunku.

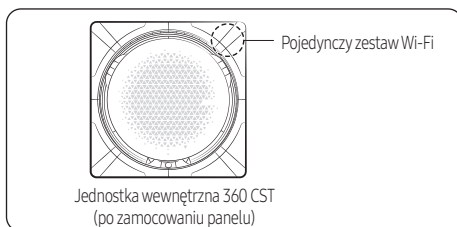
- Kwadratowy panel



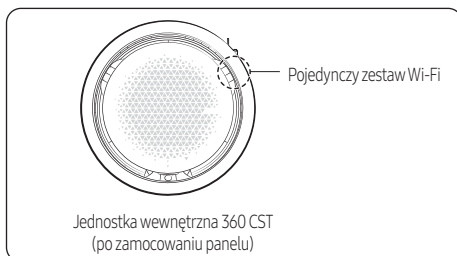
- Panel okrągły



- Kwadratowy panel: Zmontować w taki sposób, aby pojedynczy zestaw Wi-Fi dostał się do miejsca rury czynnika chłodniczego (④) jednostki wewnętrznej.



- Panel okrągły: Zmontować w taki sposób, aby pojedynczy zestaw Wi-Fi dostał się do wejścia linii zasilającej/komunikacyjnej (④) jednostki wewnętrznej.

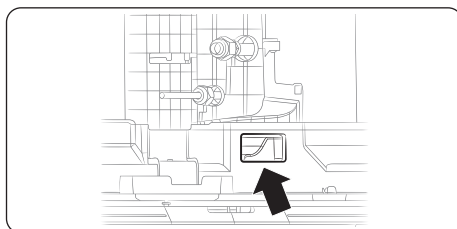
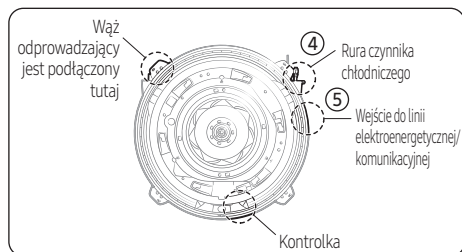


! PRZESTROGA

- Dokręcać aż do usłyszenia kliknięcia.
- Upewnić się, że przy krawędziach haka jest szczelina.

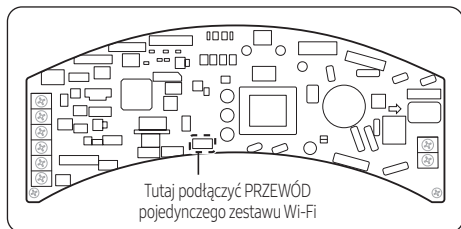
4 Przymocować panel do jednostki wewnętrznej. (Szczegółowe informacje na temat montażu panelu można znaleźć w instrukcji instalacji panelu).

- a Złożyć pojedynczy zestaw Wi-Fi, aż znajdzie się w następującym położeniu.

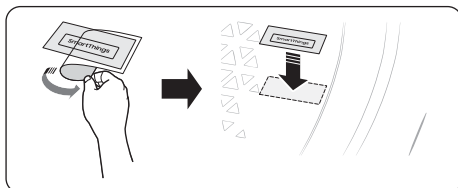


Instalowanie pojedynczego zestawu Wi-Fi

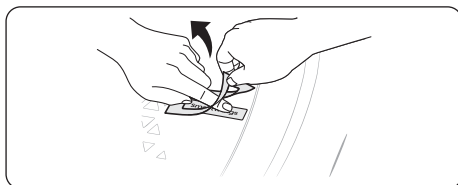
- 5 Otworzyć wnętrze części sprzętu elektrycznego jednostki wewnętrznej i podłączyć przewód pojedynczego zestawu Wi-Fi do złącza „WiFi” (żółte, 5-stykowe).



- a Zdjąć tylną folię z naklejki, a następnie przykleić etykietę w wyznaczonym miejscu.

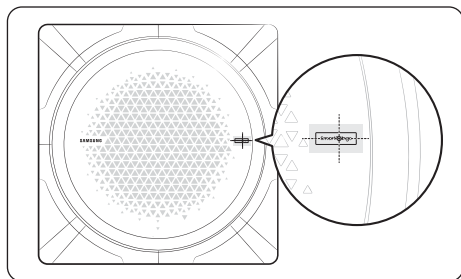


- b Zdjąć przednią folię, naciskając na naklejkę.



- 6 Po wyposażeniu w grill nakleić naklejkę Smart Things w miejscu wskazanym na poniższym obrazku.

- Dołączyć logo wyśrodkowane w pustej przestrzeni po prawej stronie.
- Upewnić się, że logo jest na tej samej wysokości, co górna część lewego trójkąta.



Aplikacja SmartThings

Aby rozpocząć korzystanie z aplikacji SmartThings, podłącz produkt do sieci, wykonując odpowiednie kroki w kolejności podanej poniżej. Zamieszczone tu rysunki mogą się różnić w zależności od modelu smartfona, wersji systemu operacyjnego i producenta. Punkt dostępu Wi-Fi trzeba skonfigurować tylko podczas podłączania produktu do sieci Wi-Fi. Po podłączeniu produktu można korzystać z aplikacji SmartThings za pośrednictwem sieci Wi-Fi, 3G, LTE lub innych sieci bezprzewodowych.

1 Sprawdzenie podłączenia zasilania

Sprawdź, czy produkt i punkt dostępu są podłączone do zasilania.

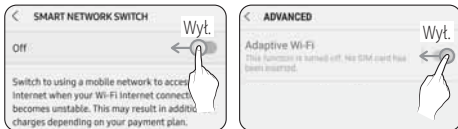
2 Konfiguracja i podłączanie punktu dostępu Wi-Fi za pomocą smartfona

- 1 Aby podłączyć produkt do sieci Wi-Fi, włącz sieć Wi-Fi w menu „Settings > Wi-Fi”, a następnie wybierz punkt dostępu, z którym chcesz nawiązać połączenie
 - W nazwach punktów dostępu (SSID) można używać wyłącznie znaków alfanumerycznych. Jeżeli nazwa SSID zawiera znak specjalny, należy ją zmienić przed nawiązaniem połączenia.
 - Punkt dostępowy Wi-Fi: tylko punkt dostępowy Wi-Fi 2,4 GHz.



2 Wyłączenie funkcji „SMART NETWORK SWITCH” w menu „Settings > Wi-Fi” na smartfonie

- Jeżeli włączona jest funkcja „SMART NETWORK SWITCH” lub „Adaptive Wi-Fi”, nie można nawiązać połączenia z siecią. Wyłącz te opcje przed nawiązaniem połączenia z siecią.



UWAGA

- Ustawienia konfiguracji mogą się różnić w zależności od modelu smartfona, wersji systemu operacyjnego i producenta.

3 Sprawdzenie połączenia z Internetem

- Po nawiązaniu połączenia z siecią Wi-Fi sprawdź, czy smartfon jest podłączony do Internetu.

UWAGA

- Zapora może uniemożliwić połączenie smartfona z Internetem. W takim przypadku skontaktuj się z dostawcą usług internetowych w celu rozwiązania problemu.

3 Pobieranie aplikacji SmartThings i rejestracja konta Samsung

1 Pobieranie aplikacji SmartThings

- Wyszukaj aplikację „SmartThings” w sklepie Play Store lub App Store, a następnie pobierz ją na smartfon.
- Jeżeli aplikacja SmartThings jest już zainstalowana na smartfonie, zaktualizuj ją do najnowszej wersji.



UWAGA

- Obsługiwana wersja oprogramowania aplikacji SmartThings może się zmieniać, zależnie od polityki obsługiwanego systemu operacyjnego producenta. Poza tym w przypadku aplikacji SmartThings lub funkcji przez nią obsługiwanych nowa polityka aktualizacji aplikacji na istniejącej wersji systemu operacyjnego może ulec zawieszeniu z uwagi na użyteczność lub bezpieczeństwo.
- W aplikacji SmartThings mogą zostać wprowadzone zmiany bez wcześniejszego powiadomienia, które mają na celu poprawę jej użyteczności lub wydajności. Ponieważ aktualizacja wersji systemu operacyjnego telefonu komórkowego odbywa się co roku, aplikacja SmartThings również jest ciągle aktualizowana, odpowiednio do najnowszej wersji systemu operacyjnego.
- Pytania odnoszące się do powyższych zagadnień prosimy kierować do nas na adres st.service@samsung.com.

2 Rejestracja konta Samsung

- Aby korzystać z aplikacji SmartThings, musisz posiadać konto Samsung. Aby utworzyć konto Samsung i się do niego zalogować, postępuj zgodnie z instrukcjami wyświetlanymi w aplikacji SmartThings. Nie ma potrzeby instalowania dodatkowej aplikacji.

Aplikacja SmartThings

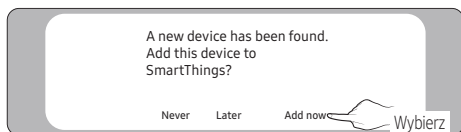
UWAGA

- Jeżeli masz już konto Samsung, zaloguj się na to konto. Jeżeli posiadasz smartfon Samsung oraz konto Samsung, smartfon zostanie automatycznie zalogowany do konta.
- W przypadku logowania za pomocą smartfona przeznaczonego do użytkowania w innym kraju należy zalogować się z użyciem kodu jego kraju wybranego podczas tworzenia konta Samsung. Aplikacja SmartThings może jednak nie być używana na niektórych smartfonach.

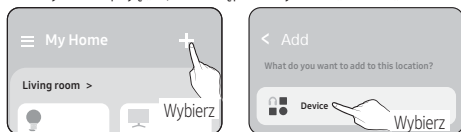
4 Nawiązywanie połączenia pomiędzy aplikacją SmartThings a produktem

1 Wybór produktu do połączenia

- 1) Po uruchomieniu aplikacji SmartThings wybierz opcję „ADD NOW”, gdy zostanie wyświetlone okno podręczne z informacją, że znaleziono produkt do podłączenia.

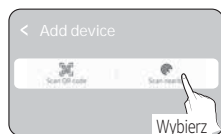
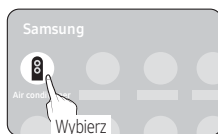


- 2) Jeżeli okno podręczne nie zostanie wyświetlone, wybrać opcję „+”, a następnie wybierz „Add” i „Device”.



Aby nawiązać połączenie z urządzeniem, można dodać je ręcznie lub skorzystać z opcji „Scan nearby”.

- Ręczne dodawanie urządzenia: Samsung > Air conditioner > Klimatyzator systemowy (pojedynczy zestaw Wi-Fi)
- Scan nearby: [Klimatyzacja systemowa] Samsung



2 Nawiązywanie połączenia pomiędzy aplikacją SmartThings a produktem

- Aby podłączyć produkt, postępuj zgodnie z instrukcjami wyświetlanymi w aplikacji SmartThings.
- W przypadku wyświetlenia się komunikatu „Naciśnij przycisk [AP]”, gdy połączenie jest w toku, naciśnij i przytrzymaj przycisk [Timer] na pilocie (sprzedawany oddzielnie / nazwa modelu: AR-EH**E or AR-KH**E) przez ponad 5 sekund.
- Aby wyświetlić informacje na temat korzystania z aplikacji SmartThings, wybierz menu „How To” w aplikacji.

UWAGA

- Jeśli podczas łączenia z produktem w górnej części ekranu smartfona wyświetli się okno podręczne, nie należy go wybierać.
- Jeżeli podczas nawiązywania połączenia z produktem wystąpi błąd związany z ustawieniami kraju konta Samsung, wyloguj się z bieżącego konta Samsung, zaloguj się do poprzedniego konta Samsung i usuń wszystkie podłączone wcześniej urządzenia. Następnie ponownie zaloguj się do swojego bieżącego konta Samsung i skonfiguruj ustawienia.
- Jeżeli podczas dodawania urządzenia zostanie wyświetlony komunikat o błędzie, zapoznaj się z częścią „Konfiguracja i podłączenie punktu dostępu Wi-Fi za pomocą smartfona” na stronie 15. Połączenie może zostać tymczasowo przerwane z powodu problemu z lokalizacją instalacji punktu dostępu lub z innych przyczyn.
- Jeśli liczba dodanych jednostek wewnętrznych jest nieprawidłowa po dodaniu urządzeń, uruchomić ponownie śledzenie, a następnie spróbować ponownie dodać urządzenia.
- Zaleca się stosowanie protokołów WPA-PSK i WPA2-PSK jako protokołów zabezpieczeń bezprzewodowych i przewodowych punktów dostępu. W przypadku metod uwierzytelniania zalecany jest protokół AES. Nowe specyfikacje uwierzytelniania Wi-Fi oraz niestandardowe metody uwierzytelniania Wi-Fi nie są obsługiwane.
- Jeżeli dostawca usług internetowych zarejestrował na stałe adres MAC (niepowtarzalny numer identyfikacyjny) Twojego komputera lub modemu, podłączenie produktu do Internetu może być niemożliwe. Skontaktuj się z dostawcą usług internetowych, aby dowiedzieć się, jak podłączyć inne urządzenia (takie jak klimatyzator i oczyszczacz powietrza) do Internetu.

Rozwiązywanie problemów

Przed wezwaniem serwisu z centrum serwisowego należy sprawdzić poniższe pozycje.

Objaw		Rozwiązanie
Zainstalowana aplikacja SmartThings nie może uzyskać dostępu do klimatyzatora.		<ul style="list-style-type: none">Upewnij się, że klimatyzator został podłączony do routera bezprzewodowego.
Nie można zalogować się na konto Samsung.		<ul style="list-style-type: none">Można spróbować odzyskać swój identyfikator i hasło ze strony konta Samsung.
Dodawanie urządzenia	Podczas dodawania urządzeń wyświetlany jest komunikat o niepowodzeniu.	<ul style="list-style-type: none">Może to chwilowo zakończyć się niepowodzeniem ze względu na odległość od routera lub pewne zakłócenia. Proszę spróbować później.
	Wystąpił komunikat o błędzie w czasie od 0 do 1 procent procesu dodawania urządzenia.	<ul style="list-style-type: none">Nie można dodać żadnego urządzenia bez usunięcia tego, które zostało już dodane do aplikacji SmartThings. Aby ponownie dodać podłączone urządzenie, należy najpierw je usunąć, a następnie kontynuować proces.
	Wystąpił komunikat o błędzie w czasie 99 procent procesu dodawania urządzenia.	<ul style="list-style-type: none">Jeśli używasz smartfona Samsung, serwer może być tymczasowo niepołączony. Uruchomić ponownie aplikację SmartThings, a następnie spróbować ponownie dodać urządzenie.Jeśli telefon nie jest produktem firmy Samsung, sprawdzić, czy wprowadzono prawidłowe hasło Wi-Fi. Ponownie dodać urządzenia.
	Aplikacja wyświetla błąd autoryzacji przed naciśnięciem przycisku zgody użytkownika.	<ul style="list-style-type: none">Sprawdzić, czy pojedynczy zestaw Wi-Fi jest już podłączony z aplikacji SmartThings. Jeśli urządzenia są już dodane, należy je usunąć i ponowić próbę.
	Aplikacja wyświetla błąd autoryzacji na ekranie zgody użytkownika.	<ul style="list-style-type: none">Należy pamiętać, aby nacisnąć przycisk [Zasilanie] w ciągu 2 minut od wyświetlenia się ekranu. Ponownie dodać urządzenia.
	Ekran żąda zainicjowania konta użytkownika.	<ul style="list-style-type: none">Dzieje się tak, gdy użytkownik dodał już urządzenia. Postępować zgodnie z instrukcjami wyświetlanymi w aplikacji SmartThings.
Po dodaniu urządzenia aplikacja SmartThings wyświetla zdarzenie rozłączenia.		<ul style="list-style-type: none">Dzieje się tak, gdy urządzenie jest dodawane do serwera lub jest tymczasowo odłączane od routera. Zakończyć aplikację SmartThings, a następnie uruchomić ją ponownie.

Dane techniczne

Wi-Fi	
Zakres częstotliwości	Moc nadajnika (maksymalna)
2412–2472 MHz	17 dBm

* Produkt obsługuje protokół komunikacyjny IEEE802,11 b/g/n.
(Firma Samsung zaleca stosowanie protokołu IEEE802,11n.)

Ogłoszenie o oprogramowaniu Open Source

The software included in this product contains open source software.

The following URL http://opensource.samsung.com/opensource/SMART_TP2_0/seq/0 leads to open source license information as related to this product.



Notatki



Prawidłowe usuwanie produktu (zużyty sprzęt elektryczny i elektroniczny)

(Dotyczy krajów, w których stosuje się systemy segregacji odpadów)

To oznaczenie umieszczone na produkcie, akcesoriach lub dokumentacji oznacza, że po zakończeniu eksploatacji nie należy tego produktu ani jego akcesoriów (np. ładowarki, zestawu słuchawkowego, przewodu USB) wyrzucać wraz ze zwykłymi odpadami gospodarstwa domowego. Aby uniknąć szkodliwego wpływu na środowisko naturalne i zdrowie ludzi wskutek niekontrolowanego usuwania odpadów, prosimy o oddzielenie tych przedmiotów od odpadów innego typu oraz o odpowiedzialny recykling i praktykowanie ponownego wykorzystania materiałów.

W celu uzyskania informacji na temat miejsca i sposobu bezpiecznego dla środowiska recyklingu tych przedmiotów, użytkownicy w gospodarstwach domowych powinni skontaktować się z punktem sprzedaży detalicznej, w którym dokonali zakupu produktu, lub z organem władz lokalnych.

Użytkownicy w firmach powinni skontaktować się ze swoim dostawcą i sprawdzić warunki umowy zakupu. Produktu ani jego akcesoriów nie należy usuwać razem z innymi odpadami komercyjnymi.

